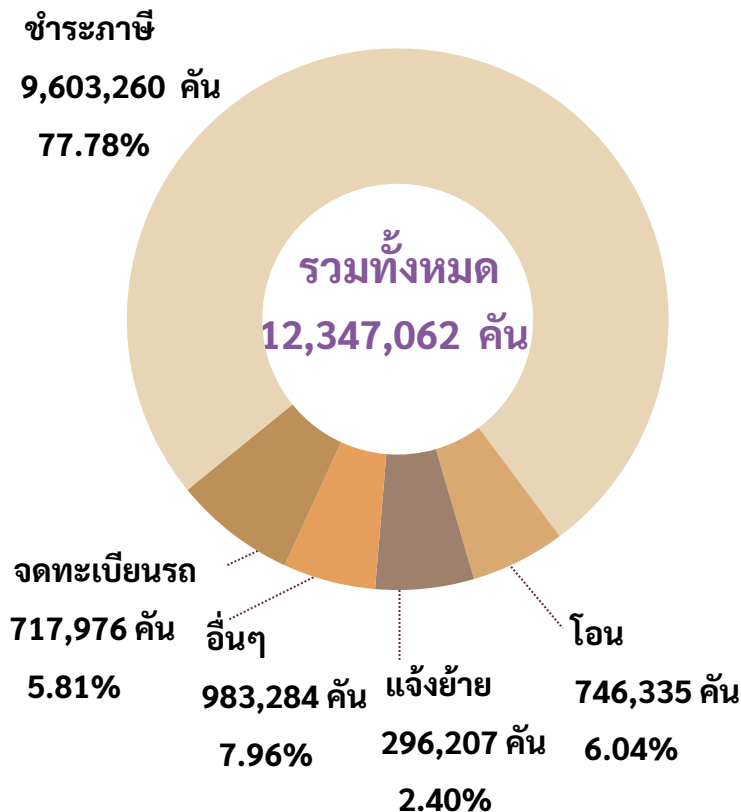
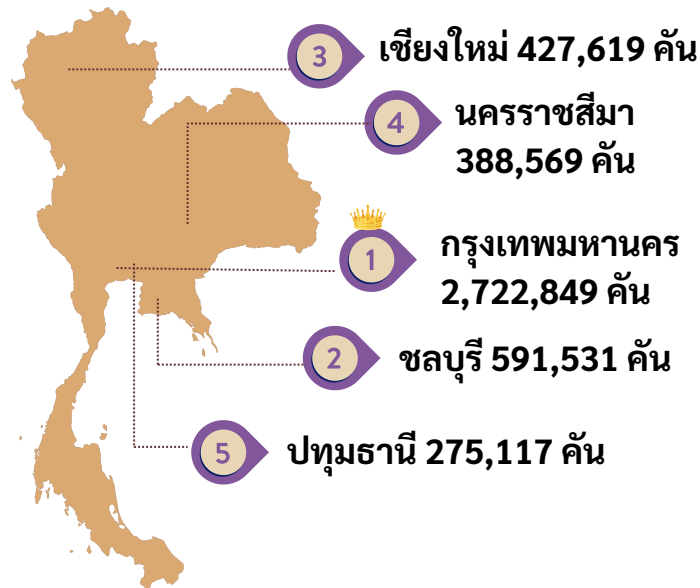


สถิติการดำเนินการด้านทะเบียนและภาษีรถ

ไตรมาส 2 ปีงบประมาณ พ.ศ. 2568 (มกราคม - มีนาคม 2568)



5 อันดับจังหวัดที่มีการดำเนินการ
ด้านทะเบียนรถและภาษีรถ มากที่สุด



พ.ร.บ. รถยนต์ 11,970,345 คัน (96.95%)

พ.ร.บ. การขนส่งทางบก 376,717 คัน (3.05%)

	ไตรมาส ที่ผ่านมา	เปรียบเทียบกับ	
		ไตรมาส ที่ผ่านมา	ไตรมาสเดียวกัน ของปีที่ผ่านมา
ชำระภาษี 77.94%	9,329,283 คัน	▲ 15.61%	▲ 2.76%
โอน 6.13%	733,764 คัน	▲ 6.84%	▼ 4.45%
จดทะเบียนรถ 5.88%	703,770 คัน	▲ 18.80%	▼ 2.47%
แจ้งย้าย 2.30%	275,522 คัน	▲ 0.01%	▼ 3.42%
อื่นๆ 7.75%	928,006 คัน	▲ 6.54%	▼ 0.04%

	ไตรมาส ที่ผ่านมา	เปรียบเทียบกับ	
		ไตรมาส ที่ผ่านมา	ไตรมาสเดียวกัน ของปีที่ผ่านมา
ชำระภาษี 72.73%	273,977 คัน	▼ 10.37%	▲ 0.78%
โอน 3.34%	12,571 คัน	▼ 12.54%	▼ 14.07%
จดทะเบียนรถ 3.77%	14,206 คัน	▼ 9.47%	▼ 14.19%
แจ้งย้าย 5.49%	20,685 คัน	▼ 10.27%	▼ 13.47%
อื่นๆ 14.67%	55,278 คัน	▲ 0.02%	▲ 0.37%



สถิติการชำระภาษีรถประจำปี

ไตรมาส 2 ปีงบประมาณ พ.ศ. 2568 (มกราคม - มีนาคม 2568)

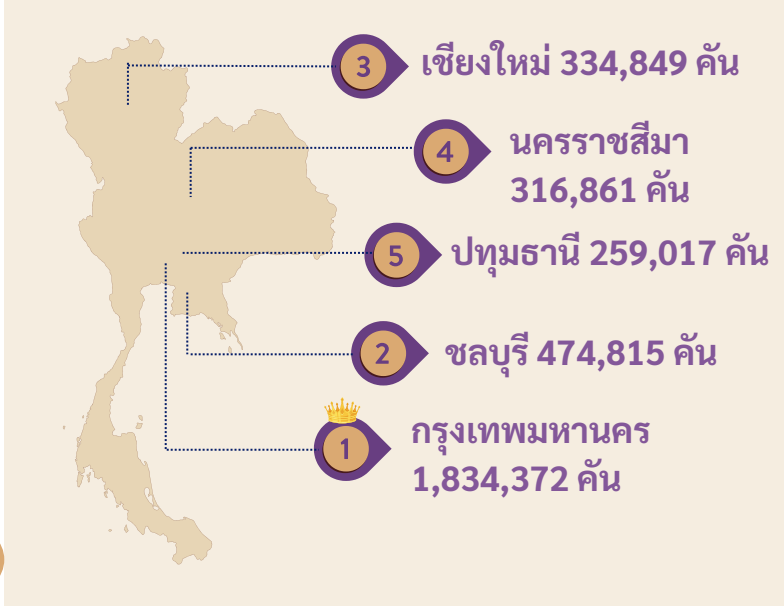
ช่องทางการชำระภาษี



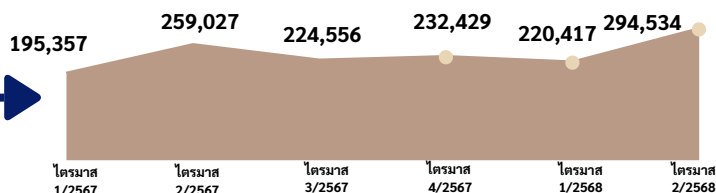
เปรียบเทียบกับ

	ไตรมาสที่ผ่านมา	ไตรมาสเดียวกันของปีที่ผ่านมา
รวมทั้งหมด	9,603,260 คัน ▲ 14.66%	▲ 2.70%
ที่สำนักงาน	8,062,812 คัน ▲ 14.64%	▲ 2.94%
Drive Thru	1,113,785 คัน ▲ 10.99%	▼ 0.62%
Internet	294,534 คัน ▲ 33.63%	▲ 13.71%
Shop Thru	106,076 คัน ▲ 12.06%	▼ 5.88%
อื่น ๆ	26,053 คัน ▲ 10.03%	▲ 2.23%

5 อันดับจังหวัดที่มีการดำเนินการชำระภาษีรถ มากที่สุด



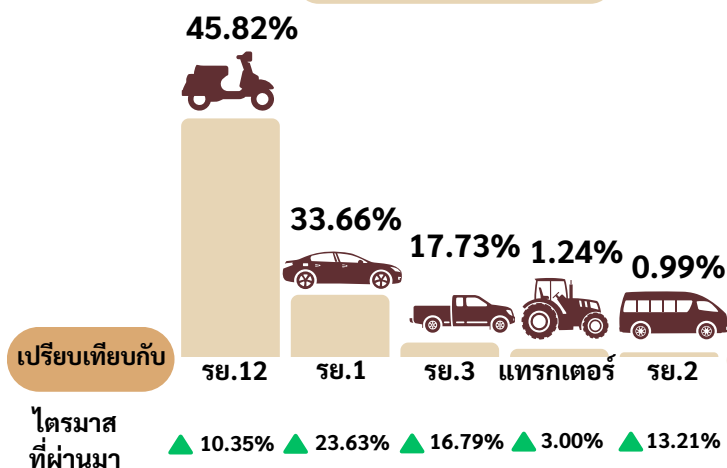
Internet



พ.ร.บ. รถยนต์

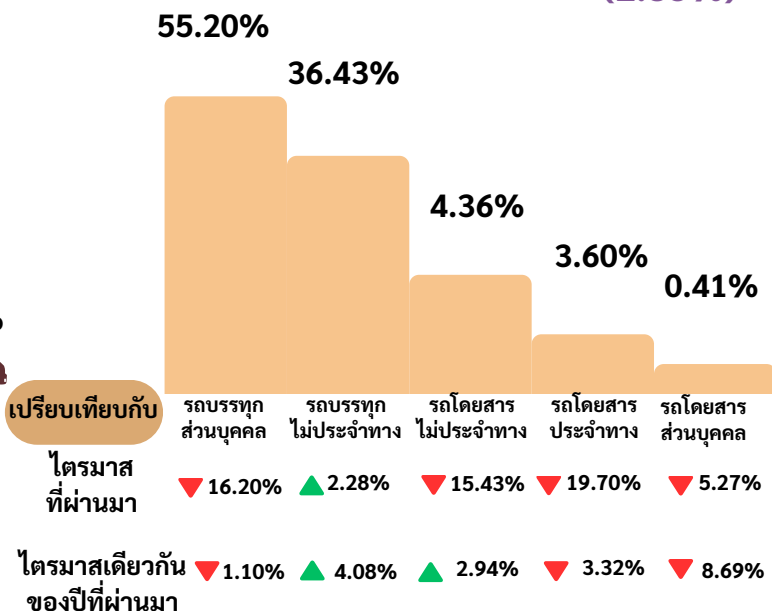
9,329,283 คัน (97.15%)

5 อันดับแรก



พ.ร.บ. การขนส่งทางบก

273,977 คัน (2.85%)



สถิติการจดทะเบียนรถ

ไตรมาส 2 ปีงบประมาณ พ.ศ. 2568

(มกราคม - มีนาคม 2568)



รถจดทะเบียนทั้งหมด 717,976 คัน

รถใหม่ 647,762 คัน 90.22%

รถใช้แล้ว 70,214 คัน 9.78%

รวมทั้งหมด
647,762 คัน

เปรียบเทียบกับ

จังหวัดที่มีรถใหม่มากที่สุด 5 อันดับแรก

99.09%

พ.ร.บ.รถยนต์
641,851 คัน

ไตรมาส
ที่ผ่านมา

▲ 20.93%

ไตรมาสเดียวกัน
ของปีที่ผ่านมา

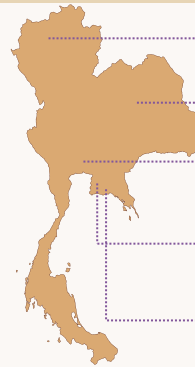
▼ 3.20%

0.91%

พ.ร.บ.การขนส่งทางบก
5,911 คัน

▼ 10.56%

▼ 20.38%



3 เชียงใหม่ 20,526 คัน

4 นครราชสีมา 15,603 คัน

1 กรุงเทพมหานคร 219,854 คัน

2 ชลบุรี 32,990 คัน

5 ระยอง 15,324 คัน

พ.ร.บ. รถยนต์

5 อันดับแรก

พ.ร.บ. การขนส่งทางบก

71.92%
461,632 คัน



21.39%
137,280 คัน



3.83%
24,566 คัน



1.91%
12,233 คัน



0.66%
4,266 คัน



เปรียบเทียบกับ

รย.12

รย.1

รย.3

รย.13

รย.2

ไตรมาส
ที่ผ่านมา

▲ 13.54%

▲ 52.23%

▲ 35.86%

▲ 7.09%

▲ 38.55%

ไตรมาสเดียวกัน
ของปีที่ผ่านมา

▲ 1.50%

▼ 12.81%

▼ 19.05%

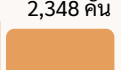
▼ 17.93%

▲ 15.14%

48.91%
2,891 คัน



39.72%
2,348 คัน



8.75%
517 คัน



1.73%
102 คัน



0.90%
53 คัน



เปรียบเทียบกับ

รถบรรทุก
ไม่ประจำทาง

รถบรรทุก
ส่วนบุคคล

รถโดยสาร
ไม่ประจำทาง

รถโดยสาร
ประจำทาง

รถโดยสาร
ส่วนบุคคล

ไตรมาส
ที่ผ่านมา

▼ 8.43%

▼ 15.75%

▼ 4.79%

▲ 56.92%

▼ 7.02%

ไตรมาสเดียวกัน
ของปีที่ผ่านมา

▼ 28.65%

▼ 13.77%

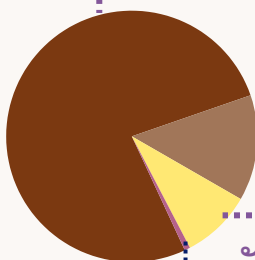
▲ 2.17%

▲ 36.00%

▼ 22.06%

ชนิดเชื้อเพลิง

เบนซิน 76.58%
491,550 คัน



ดีเซล 11.78%
75,599 คัน

พลังงานไฟฟ้า 11.53%
73,983 คัน

HEV 38,060 คัน 51.44%

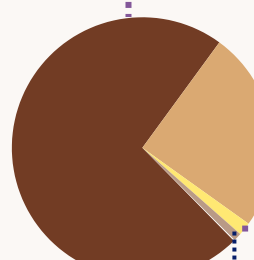
BEV 31,813 คัน 43.00%

PHEV 4,110 คัน 5.56%

อื่นๆ
0.11%
719 คัน

ชนิดเชื้อเพลิง

ดีเซล 72.07%
4,260 คัน



ไม่ใช้เชื้อเพลิง
26.05%
1,540 คัน

พลังงานไฟฟ้า 1.79%
BEV 106 คัน

อื่นๆ
0.08%
5 คัน

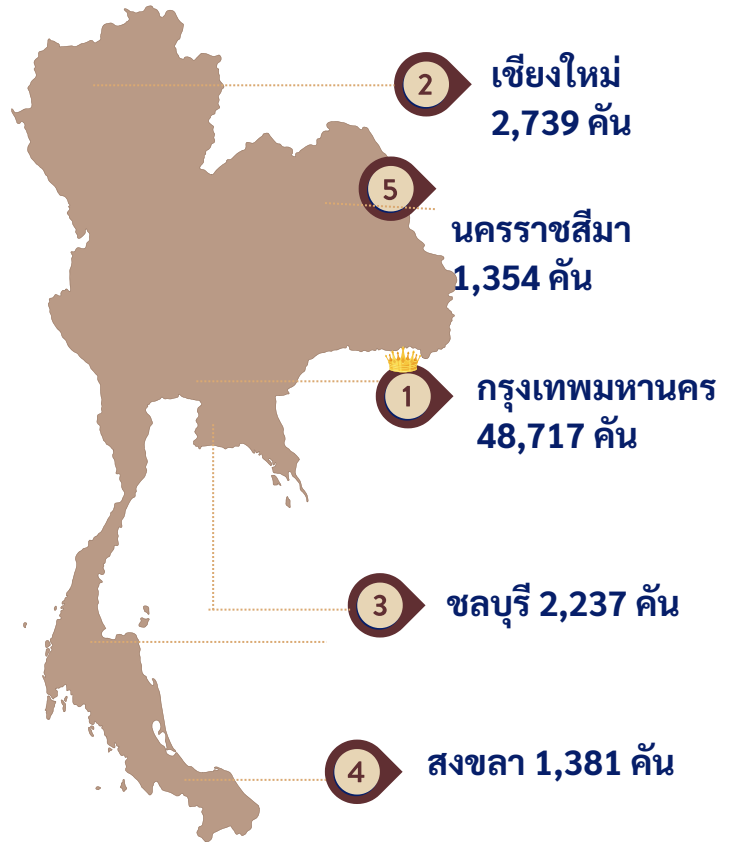
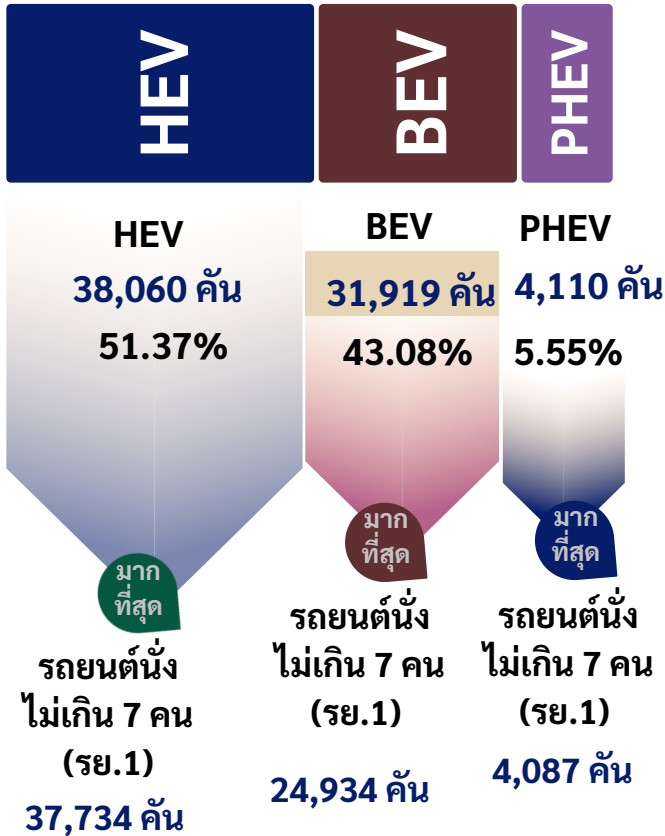
สถิติรถใหม่ที่ใช้พลังงานไฟฟ้า



ไตรมาส 2 ปีงบประมาณ พ.ศ. 2568 (มกราคม - มีนาคม 2568)

รวมทั้งหมด
74,089 คัน

5 อันดับจังหวัดที่มีรถจดทะเบียนใหม่ที่ใช้พลังงานไฟฟ้า มากที่สุด



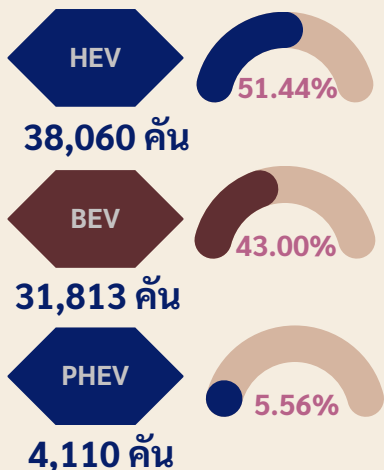
พ.ร.บ. รถยนต์

73,983 คัน
(99.86%)

เปรียบเทียบกับ

ไตรมาส ไตรมาสเดียวกัน
ที่ผ่านมา ของปีที่ผ่านมา

▲ 61.69% ▲ 5.30%



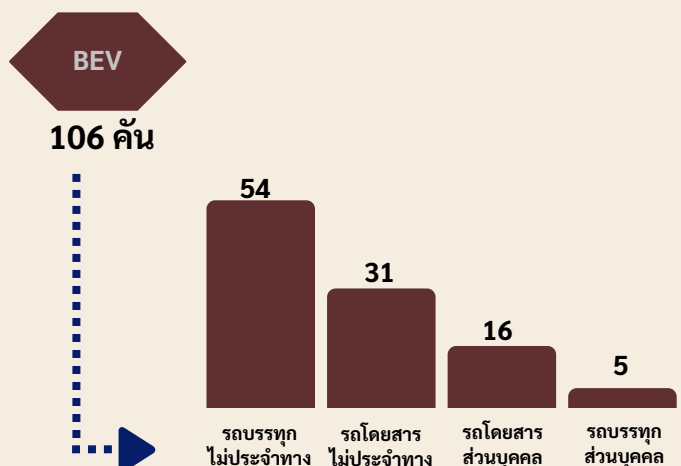
พ.ร.บ. การขนส่งทางบก

106 คัน
(0.14%)

เปรียบเทียบกับ

ไตรมาส ไตรมาสเดียวกัน
ที่ผ่านมา ของปีที่ผ่านมา

▼ 66.13% ▼ 34.57%



สถิติการตรวจสภาพรถ

ไตรมาส 2 ปีงบประมาณ พ.ศ. 2568

(มกราคม - มีนาคม 2568)



รถเข้ารับการตรวจสภาพทั้งหมด
1,456,083 คัน

เปรียบเทียบข้อมูลกับ

ไตรมาส ที่ผ่านมา	ไตรมาสเดียวกัน ของปีที่ผ่านมา
▲ 8.71%	▲ 1.35%

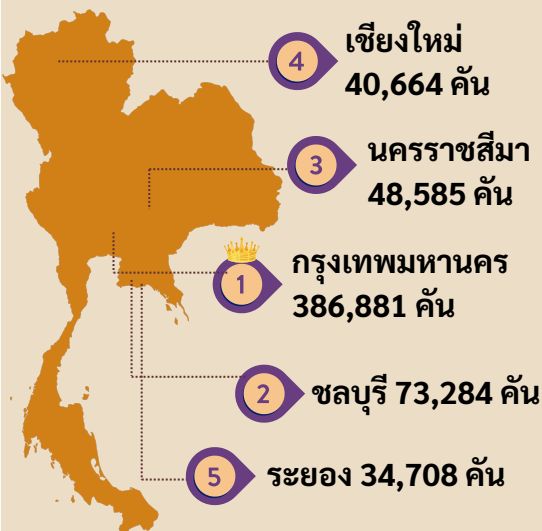
ผลการตรวจสภาพ



96.99%
ผ่าน
1,412,285 คัน

3.01%
ไม่ผ่าน
43,798 คัน

5 อันดับจังหวัดที่มีรถเข้าตรวจสภาพมากที่สุด



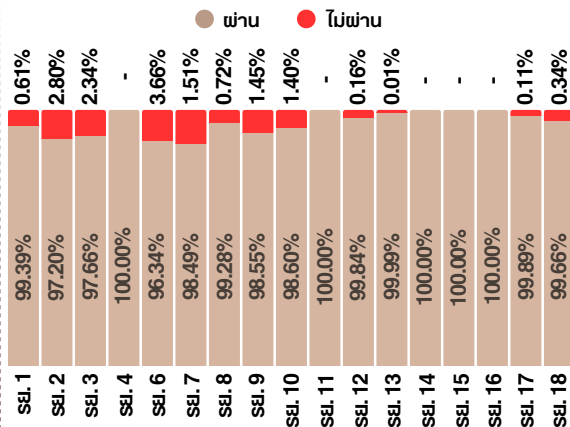
พ.ร.บ. รถยนต์ (1,133,379 คัน)

- ผ่าน จำนวน 1,125,502 คัน (99.30%)
- ไม่ผ่าน จำนวน 7,877 คัน (0.70%)

3 อันดับรถที่มาตรฐานตรวจสภาพมากที่สุด

- 1 รถ. 12 648,736 คัน 57.24%
- 2 รถ. 1 236,923 คัน 20.90%
- 3 รถ. 3 124,454 คัน 10.98%

สัดส่วนรถที่เข้าตรวจสภาพผ่าน / ไม่ผ่าน



สาเหตุที่รถตรวจสภาพไม่ผ่านมากที่สุด 3 อันดับ

1 มลภาวะจากไอเสียรถยนต์เกินเกณฑ์ที่กำหนด

2,504 คัน

2 บังคับเลี้ยวข่าจรดหรือศูนย์ล้อหน้าไม่ถูกต้อง

1,418 คัน

3 ระบบไฟฟาร์รถยนต์ ระบบไฟส่องสว่าง ฯลฯ ข่าจรด/ไม่ถูกต้อง

1,340 คัน

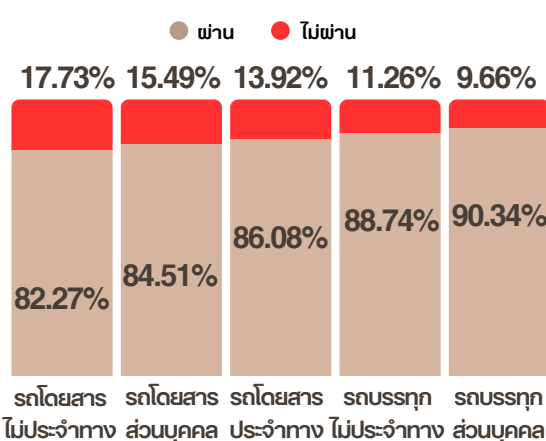
พ.ร.บ. การขนส่งทางบก (322,704 คัน)

- ผ่าน จำนวน 286,783 คัน (88.87%)
- ไม่ผ่าน จำนวน 35,921 คัน (11.13%)

3 อันดับรถที่มาตรฐานตรวจสภาพมากที่สุด

- 1 รถบรรทุกส่วนบุคคล 162,629 คัน 50.40%
- 2 รถบรรทุกไม่ประจำทาง 114,695 คัน 35.54%
- 3 รถโดยสารไม่ประจำทาง 24,849 คัน 7.70%

สัดส่วนรถที่เข้าตรวจสภาพผ่าน / ไม่ผ่าน



สาเหตุที่รถตรวจสภาพไม่ผ่านมากที่สุด 3 อันดับ

1 แก๊ซเพิ่มเติมหรือเปลี่ยนแปลงเครื่องอุปกรณ์ (นอกเหนือสาเหตุ 1-7)

19,863 คัน

2 ระบบห้ามล้อข่าจรดบกพร่องหรือประสิทธิภาพห้ามล้อไม่ตามเกณฑ์ที่กำหนด

9,009 คัน

3 ระบบไฟฟาร์รถยนต์ ระบบไฟส่องสว่าง ฯลฯ ข่าจรด/ไม่ถูกต้อง

6,383 คัน

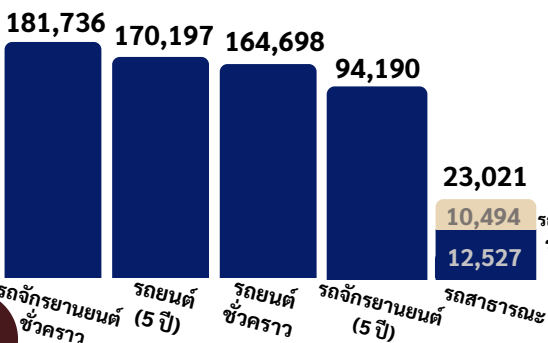
สถิติการดำเนินการด้านใบอนุญาตขับรถ และใบอนุญาตผู้ประจำรถ

ไตรมาส 2 ปีงบประมาณ พ.ศ. 2568 (มกราคม - มีนาคม 2568)

รวมทั้งหมด	ออกใหม่	ต่ออายุ	ใบแทน	แก้ไขรายการ	อื่นๆ
1,896,097 ฉบับ	732,261 ฉบับ	887,375 ฉบับ	91,072 ฉบับ	176,207 ฉบับ	9,182 ฉบับ

ใบอนุญาตขับรถ ตามกฎหมายว่าด้วยรถยนต์

5 อันดับแรก

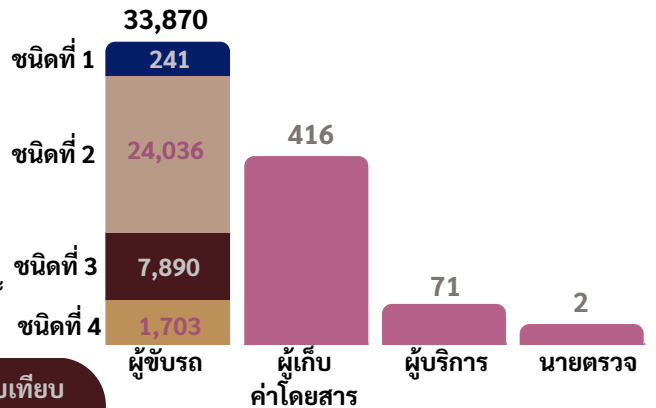


เปรียบเทียบ
การออกใหม่ฯ กับ

ไตรมาส
ที่ผ่านมา ▲18.23% ▲3.01% ▼4.17% ▲10.40% ▲603.58%

ไตรมาสเดียวกัน
ของปีที่ผ่านมา ▲18.00% ▲1.78% ▼4.83% ▲27.42% ▲442.44%

ใบอนุญาตผู้ประจำรถ ตามกฎหมายว่าด้วยการขนส่งทางบก

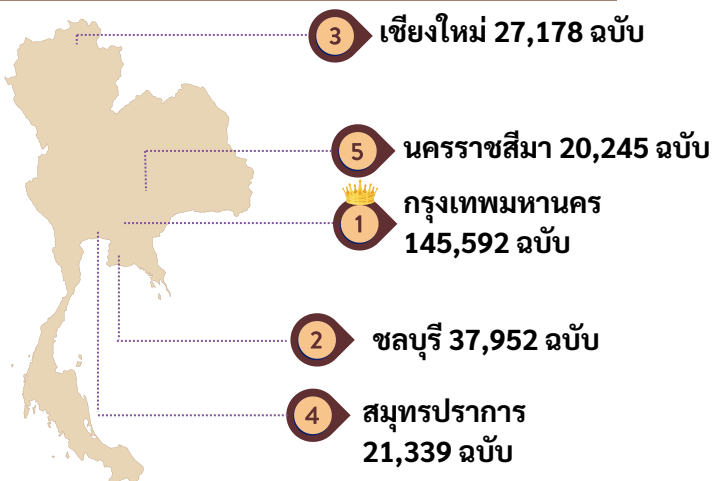


เปรียบเทียบ
การออกใหม่ฯ กับ

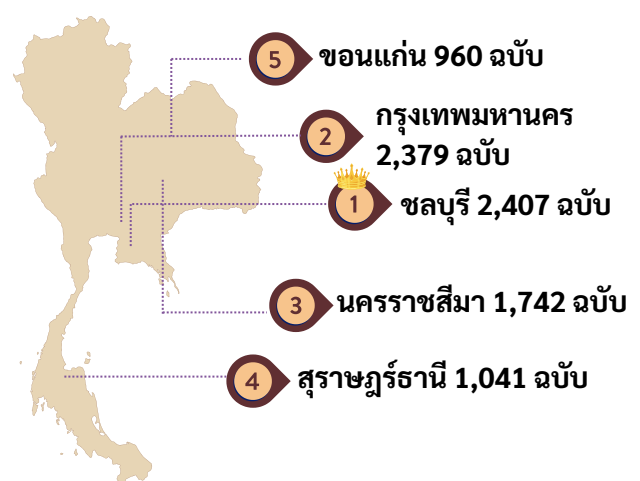
ไตรมาส
ที่ผ่านมา ▲6.80% ▲24.92% ▼47.79% ▼33.33%

ไตรมาสเดียวกัน
ของปีที่ผ่านมา ▲3.81% ▲44.95% ▲4.41% ▲100.00%

5 อันดับจังหวัดที่มีใบอนุญาตขับรถ ออกใหม่ มากที่สุด



5 อันดับจังหวัดที่มีใบอนุญาตผู้ประจำรถออกใหม่ มากที่สุด



สถิติการดำเนินการด้านใบอนุญาตประกอบการขนส่ง ไตรมาส 2 ปีงบประมาณ พ.ศ. 2568 (มกราคม - มีนาคม 2568)

ภาพรวม
ลดลงจาก
ไตรมาสที่ผ่านมา
38.20%

ออกใหม่ จำนวน 8,521 ฉบับ

เปรียบเทียบการออก
ใบอนุญาตฯ ใหม่กับ
ไตรมาส
ที่ผ่านมา ไตรมาสเดียวกัน
ของปีที่ผ่านมา

ประเภท	จำนวน	ไตรมาส ที่ผ่านมา	ไตรมาสเดียวกัน ของปีที่ผ่านมา
รถโดยสาร	676 ฉบับ	▼ 20.75%	▲ 26.59%
ไม่ประจำทาง	605 ฉบับ	▼ 20.39%	▲ 66.21%
ส่วนบุคคล	66 ฉบับ	▼ 24.14%	▼ 28.26%
ประจำทาง	3 ฉบับ	▼ 40.00%	▼ 95.95%
ไม่ประจำทาง ระหว่างประเทศ	2 ฉบับ	▲ 100.00%	▼ 50.00%

5 อันดับจังหวัดที่มีการออกใบอนุญาตประกอบการขนส่งใหม่
มากที่สุด



เปรียบเทียบการออก
ใบอนุญาตฯ ใหม่กับ
ไตรมาส
ที่ผ่านมา ไตรมาสเดียวกัน
ของปีที่ผ่านมา

ประเภท	จำนวน	ไตรมาส ที่ผ่านมา	ไตรมาสเดียวกัน ของปีที่ผ่านมา
รถบรรทุก	7,845 ฉบับ	▼ 39.35%	▼ 38.34%
ส่วนบุคคล	6,973 ฉบับ	▼ 43.02%	▼ 42.61%
ไม่ประจำทาง	779 ฉบับ	▲ 23.65%	▲ 70.46%
ไม่ประจำทาง ระหว่างประเทศ	92 ฉบับ	▲ 48.39%	▼ 17.12%
ส่วนบุคคล ระหว่างประเทศ	1 ฉบับ	▼ 75.00%	▼ 66.67%

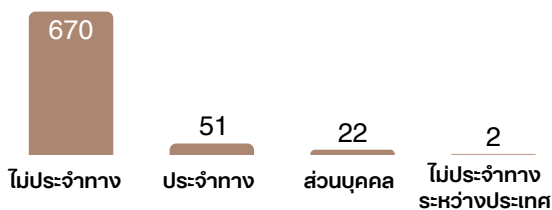
ภาพรวม
ลดลงจาก
ไตรมาสที่ผ่านมา
42.21%

ต่ออายุ จำนวน 4,032 ฉบับ



รถโดยสาร
745 ฉบับ (18.48%)

หน่วย : ฉบับ



รถบรรทุก
3,287 ฉบับ (81.52%)

หน่วย : ฉบับ



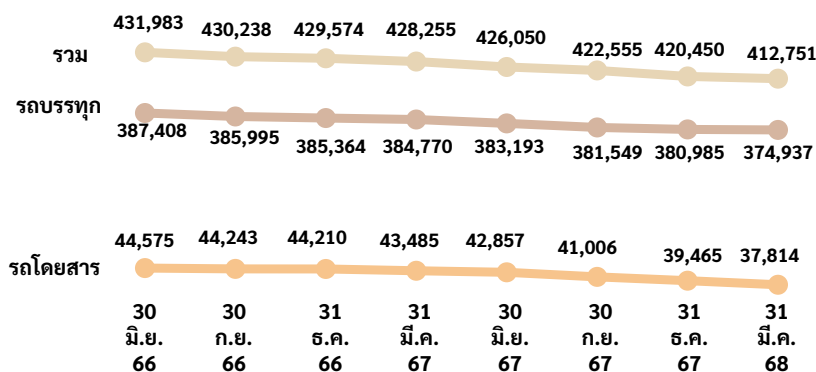
จำนวนใบอนุญาตประกอบการขนส่ง สะสม ณ วันที่ 31 มี.ค. 2568

รถโดยสาร
37,814 ฉบับ
(ร้อยละ 9.16)



รถบรรทุก
374,937 ฉบับ
(ร้อยละ 90.84)

หน่วย : ฉบับ



สถิติรายได้จากเงินภาษีรถ เงินเพิ่ม และค่าธรรมเนียม

ไตรมาส 2 ปีงบประมาณ พ.ศ. 2568 (มกราคม - มีนาคม 2568)



รวมทั้งหมด 11,522.46 ล้านบาท

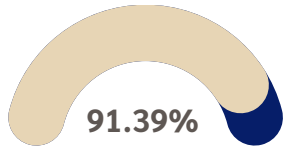
เปรียบเทียบกับ

ไตรมาสที่ผ่านมา

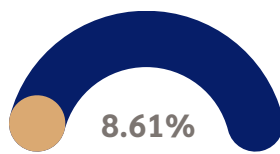
▲ 18.57%

ไตรมาสเดียวกัน
ของปีที่ผ่านมา

▲ 1.36%



พ.ร.บ. รถยนต์
10,530.75 ล้านบาท



พ.ร.บ. การขนส่งทางบก
991.71 ล้านบาท

เปรียบเทียบกับ

ไตรมาสที่ผ่านมา

▼ 8.45%

ไตรมาสเดียวกัน
ของปีที่ผ่านมา

▲ 3.35%



เงินภาษีและเงินเพิ่ม

91.19% 10,506.90 ล้านบาท

ไตรมาส
ที่ผ่านมา

▲ 16.67%

ไตรมาสเดียวกัน
ของปีที่ผ่านมา

▲ 1.50%

เปรียบเทียบกับ

1

2

3

4

5

ค่าธรรมเนียม ใบอนุญาตขับรถ/ผู้ประจำรถ

4.80% 552.66 ล้านบาท

ไตรมาส
ที่ผ่านมา

▲ 3.09%

ไตรมาสเดียวกัน
ของปีที่ผ่านมา

▲ 6.69%

เปรียบเทียบกับ



ค่าธรรมเนียมอื่นๆ

2.63% 303.44 ล้านบาท

ไตรมาส
ที่ผ่านมา

▲ 10.63%

ไตรมาสเดียวกัน
ของปีที่ผ่านมา

▼ 2.91%

เปรียบเทียบกับ

ค่าแผ่นป้าย

1.30% 149.59 ล้านบาท

ไตรมาส
ที่ผ่านมา

▲ 12.45%

ไตรมาสเดียวกัน
ของปีที่ผ่านมา

▼ 2.84%

เปรียบเทียบกับ



ค่าธรรมเนียม ใบอนุญาตประกอบการขนส่ง

0.09% 9.87 ล้านบาท

ไตรมาส
ที่ผ่านมา

▼ 34.46%

ไตรมาสเดียวกัน
ของปีที่ผ่านมา

▼ 25.34%

เปรียบเทียบกับ